

città di
LUMEZZANE



Via Montesuello 154
Tel 0308929.1 - fax 0308921510
www.comune.lumezzane.bs.it

Notizie
dall'Amministrazione
Comunale

NEWS ASSESSORATO AI SERVIZI SOCIALI

Bando per assegnazione contributi utenze domestiche 2026

L'Assessorato ai Servizi Sociali aprirà, nel mese di febbraio 2026, un Bando per l'assegnazione di contributi economici ai cittadini residenti, a parziale rimborso delle utenze domestiche.

Questi i requisiti di partecipazione:

- essere residenti nel Comune di Lumezzane;
- possedere un ISEE ORDINARIO o ISEE CORRENTE, in corso di validità, di importo tra € 0 e € 20.000;
- essere intestatari di un contratto di utenze domestiche (gas, energia elettrica e acqua) o far parte del nucleo familiare anagrafico dell'intestatario delle fatture;
- presentare fatture (inclusa la pagina con il dettaglio dei costi fatturati) e ricevute di pagamento di gas-metano, energia elettrica, acqua emesse e pagate nel periodo compreso

NEWS ASSESSORATO AL COMMERCIO

Il Comune investe nel benessere e nel territorio: 42.000 € in welfare di vicinato per i dipendenti

Un segnale concreto di attenzione verso chi lavora ogni giorno al servizio della comunità: l'Amministrazione Comunale annuncia l'erogazione di 42.000 € destinati ai propri dipendenti per il "WELFARE DI VICINATO". Il progetto innovativo nasce nell'aprile scorso in collaborazione con l'associazione Lumezzane Commerciali Insieme e mira a creare un circolo virtuoso attraverso il modello di welfare della piattaforma TreCuori, società benefit scelta proprio per la missione comune di difendere, sostenere e sviluppare l'economia dei territori. Il welfare aziendale, oltre a essere un supporto concreto al benessere dei dipendenti, diventa così uno strumento di sostegno al commercio di prossimità, rafforza l'economia locale mantenendo le risorse all'interno del territorio.

L'iniziativa è frutto di un percorso di ascolto e confronto con le attività locali e si è tradotto in un modello strutturato grazie alla sottoscrizione di un protocollo d'intesa con Confindustria Brescia, Associazione Artigiani e Confezionieri; una collaborazione che dimostra come il dialogo tra amministrazione pubblica e mondo produttivo possa generare soluzioni innovative e concrete per l'intera comunità.

Che cos'è il WELFARE DI VICINATO?
Il funzionamento del welfare di vicinato è semplice ed efficace: le aziende, le industrie, gli artigiani, i commercianti con dipendenti e da ora anche l'amministrazione comunale, possono riconoscere ai propri lavoratori dei benefit welfare mediante dei buoni. I buoni spesa, di norma sono utilizzati per fare acquisti nelle grandi catene dei supermercati, su piattaforme online o per fare rifornimento nei grandi distributori di benzina; i "buoni spesa TreCuori" erogati dall'amministrazione comunale saranno invece spendibili presso attività commerciali di Lumezzane in modo da valorizzare la rete commerciale locale. I buoni in oggetto, di natura cartacea, possono essere di diverso taglio 20-50-100 €: una volta ricevuti i dipendenti potranno utilizzarli presso le attività commerciali lumezzanesi che già aderiscono al progetto (oltre 70) o farsi promotori affinché ulteriori erogatori si registrino gratuitamente alla Piattaforma, facendo sì che possano incassare questi buoni senza alcun costo o commissione.

tra 01/01/2025 e 31/12/2025;
► ai cittadini con fascia ISEE (ordinario o corrente) da € 0 a € 20.000 sarà erogato un contributo di massimo € 300.

Non possono accedere al contributo i nuclei familiari con soggetti già percettori di:

- Carta dedicata a te annualità 2025;
- Assegno di Inclusione annualità 2025.

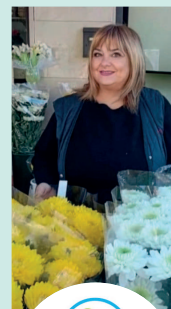
Le domande dovranno essere presentate esclusivamente sullo Sportello polifunzionale del Comune di Lumezzane dalle ore 8 del 16/02/2026 fino alle ore

"Il Welfare di Vicinato di Lumezzane" afferma l'Assessore al Commercio Rocco Ferraro "rappresenta un'esperienza pionieristica: è infatti il primo progetto di questo tipo nella provincia di Brescia e uno dei pochi a livello nazionale con caratteristiche così definite, in grado di garantire che le risorse rimangano sul territorio. Un modello che unisce visione e concretezza e che pone Lumezzane come esempio di buona amministrazione attenta ai bisogni reali del territorio: queste risorse verranno spese interamente presso le attività aderenti del territorio, generando un impatto positivo immediato per il commercio e l'artigianato locali".

Molto positiva anche la testimonianza dei commercianti, la Presidente dell'Associazione Elisabetta Montini infatti afferma che "sempre più attività commerciali aderiscono al progetto e ci si augura aumentino in vista di queste nuove risorse messe in gioco dalla amministrazione comunale. L'esperienza di quanti hanno già aderito conferma che l'utilizzo della piattaforma e la procedura di registrazione dei buoni è estremamente semplice e completamente gratuita. È un progetto che rappresenta un sostegno concreto al commercio locale lumezzanese: è bello quando commercianti, cittadini, aziende e amministratori pubblici fanno sistema per il bene del proprio territorio.

L'Associazione Lumezzane Commerciali Insieme è sempre disponibile per approfondimenti: basta scrivere alla nostra mail commerciantilumezzane.insieme@gmail.com".

Non è necessario essere una grande azienda per partecipare a questo progetto come erogatori, tutte le partite IVA con dipendenti possono aderire alla piattaforma sostenendo i propri collaboratori e contribuire allo stesso tempo allo sviluppo economico e sociale di Lumezzane.



12 del 16/03/2026.

Per poter presentare la richiesta entrare nel sito istituzionale del Comune: www.comune.lumezzane.bs.it cercare l'icona "Sportello tematico polifunzionale", entrare nell'Area Servizi Sociali, cercare il procedimento "Accedere al bando per l'erogazione di contributi a sostegno delle utenze domestiche" autenticandosi con SPID o CIE (Carta d'identità Elettronica) o CNS (Carta Nazionale dei Servizi). Per ulteriori info, consultare il bando pubblicato sul sito istituzionale o contattare L'Ufficio Servizi Sociali ai numeri 030.8929491-2-3-4.



DUE SERATE DEDICATE AI GENITORI DI PREADOLESCENTI

SOTTO LA SUPERFICIE

QUELLO CHE I PREADOLESCENTI NON DICONO

Le serate saranno condotte da psicologi e pedagogisti del consultorio adolescenti

GIOVEDÌ
5 FEBBRAIO
h 20:00

PAURE, OPPOSITIVITÀ, ANSIA
Capire i messaggi emotivi dei preadolescenti
Biblioteca civica Felice Saleri

GIOVEDÌ
12 FEBBRAIO
h 20:00

**LA SFIDA DELLA
COMUNICAZIONE
GENITORI-FIGLI**
Biblioteca civica Felice Saleri

LUMEZZANE

Per esplorare insieme cosa si nasconde dietro ai comportamenti "difficili" dei figli - la rabbia, l'ansia, il silenzio - e scoprire nuovi modi di stare loro accanto. Un percorso per imparare ad osservare prima di reagire, a leggere le emozioni sotto la superficie e a riconnettersi con i propri figli anche quando sembrano lontani.

Per INFO: roberta.sciola@civitas.valletrompia.it

Stipulato l'Accordo Pensionati 2026

L'Amministrazione Comunale e le Organizzazioni Sindacali dei Pensionati di Cgil, Cisl e Uil, come spese veterinarie fino a un massimo di 100 €. la domanda può essere inviata entro il 30 novembre 2026.

a dicembre 2025, hanno stipulato l'Accordo Pensionati 2026 che qui di seguito viene brevemente riassunto.

La novità per il 2026 riguarda essenzialmente il rimborso dei ticket per le spese sanitarie relative all'acquisto di farmaci e visite specialistiche effettuate nell'ambito del Servizio Sanitario Nazionale:

il requisito per accedere al servizio è stato innalzato da 12.000 € di Isee del 2025 a 15.000 per il 2026, allargando così la platea dei pensionati che ne potranno usufruire;

è stato inserito il rimborso relativo all'acquisto di dispositivi medici prescritti dal medico per tutori, protesi, apparecchi acustici occhiali da vista, protesi dentarie e ausili per autonomia;

il rimborso è stato aumentato da 580 € del 2025 a 600 per il 2026;

è stato mantenuto nell'accordo il rimborso per

la domanda può essere inviata entro il 30 novembre 2026.

Ricordiamo inoltre le importanti iniziative riguardanti la **Ginnastica nei Parchi** e gli **incontri finalizzati alla prevenzione delle truffe**.

Nel Protocollo è stato riconfermato l'impegno dell'Amministrazione Comunale nel sostenere i servizi per l'assistenza domiciliare, la carta d'argento, l'agevolazione per il pagamento della TARI e l'accordo per i servizi cimiteriali a prezzi calmierati.

Si ricorda inoltre la possibilità di usufruire, per accedere ai vari servizi, dello "Sportello Anziani" interamente dedicato ai cittadini over 70, aperto tutti i giovedì dalle ore 9 alle 12 e dalle 14,30 alle 16,30 previo appuntamento.

Per maggiori dettagli si invita a contattare direttamente l'Ufficio Servizi Sociali (030.8929491-2-3-4). La versione integrale del Protocollo è consultabile presso l'Ufficio Servizi Sociali e scaricabile dal sito istituzionale del Comune.

